



Ufficio stampa

# Rassegna stampa

mercoledì 16 gennaio 2013

## **Il Resto del Carlino Bologna**

Il Carnevale si svela Oggi la presentazione  
16/01/13 *Cultura e Turismo*

3

## **La Repubblica Bologna**

Seggi nei prefabbricati e registri distrutti il voto a rischio nelle zone terremotate  
16/01/13 *Politica*

4



La società carnevalesca 'Brot e cativ'

**PERSICETO**

## Il Carnevale si svela Oggi la presentazione

--PERSICETO--

**OGGI**, alle 18.30, nel teatro comunale di Persiceto, si terrà la presentazione del carnevale storico persicetano edizione 2013. Per l'occasione saranno presenti Renato Mazzuca, sindaco di Persiceto, Sergio Vanelli, speaker ufficiale della manifestazione e assessore comunale all'associazionismo, e i carnevalai Adelmo Manferdini, presidente dell'associazione Carnevale Persiceto e Alessandro Bracciani, del gruppo comunicazione. La festa di piazza è in programma il 3 e 10 febbraio prossimi con il tradizionale spettacolo della sfilata dei carri, la sorpresa degli spilli condito dall'immane spirito dissacrante e ironico dei carnevalai. Quest'anno poi, oltre allo spettacolo sempre nuovo offerto dalle 13 società carnevalesche in gara, il carnevale persicetano assumerà una connotazione 'social'; sarà cioè presente su tanti social network come Facebook, Twitter e Instagram. Una caratteristica abbastanza singolare nel panorama dei carnevali italiani. Una sfida di commistione tra tradizione e competenze artigianali antiche e la più moderna tecnologia. Al termine della presentazione sarà offerto un buffet agli intervenuti.

p. l. t.

**Pagina 20**


# Seggi nei prefabbricati e registri distrutti il voto a rischio nelle zone terremotate

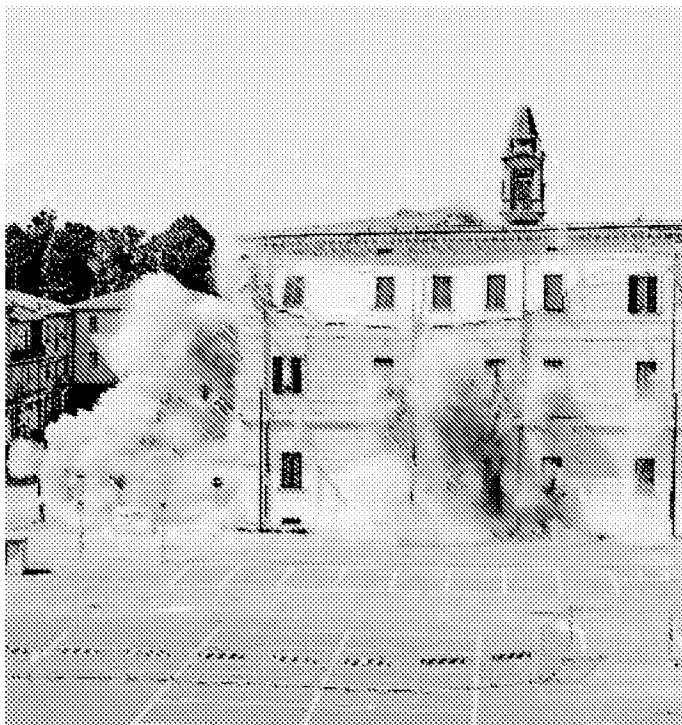
## Corsa contro il tempo tra schede e fascicoli elettorali da rifare

**ELEONORA CAPELLI**

AL VOTO nei moduli prefabbricati, con le tessere elettorali abbandonate in case pericolanti, gli archivi e i registri degli uffici elettorali rimasti sotto le macerie. Nei comunicati dal sisma la vigilia delle elezioni politiche è una corsa contro il tempo per rimettere in piedi la macchina: cercare nuovi seggi, ristampare le tessere, ricostruire i fascicoli elettorali di ogni cittadino.

A Gavello, frazione di Mirandola, si voterà nello stesso prefabbricato dove la domenica viene officiata la messa, a Finale Emilia hanno già richiesto un migliaio di nuove tessere elettorali perché si prevede «un enorme ri-

*A Mirandola si voterà nello stesso spazio dove la domenica si officia la messa*



Il municipio di Sant'Agostino fatto saltare dopo i danni del sisma

lascio di duplicati». A San Felice sul Panaro l'ufficio elettorale è oggi in un container, a Crevalcore 8 seggi sono stati spostati nei moduli, a San Giovanni in Persiceto migliaia di elettori dovranno «traslocare». E non resta che sperare che tutti riescano a raccapezzarsi. «Contiamo nella pagina Facebook del Comune - dicono negli uffici elettorali, dove ormai le ore di straordinario degli addetti non si contano più - . Presto affiggeremo manifesti, manderemo in giro una macchina con l'altoparlante, faremo pubblicità».

I responsabili degli uffici elettorali fanno la spola tra le macerie per recuperare faldoni, fascicoli, computer. «Stamattina siamo andati per l'ennesima volta a cercare documenti nella sede del municipio, ma abbiamo deciso di non farlo più. Troppi rischi di crollo - dice Domiziano Battaglia, responsabile dell'ufficio di Mirandola -, perché col passare deimesile crepesi allargano, i pa-

vimenti si muovono e tutto quello che non abbiamo recuperato finora dagli archivi dell'anagrafe rimarrà lì. I fascicoli elettorali di ogni cittadino li recupereremo da altri enti, da qui al 24 febbraio».

Battaglia è riuscito però a recuperare uno strumento essenziale. «Io e i miei collaboratori, con dieci "giri" ciascuno, abbiamo portato fuori la speciale stampante per le tessere elettorali -

spiega il responsabile -. Entro fine mese cominciamo a stampare i documenti per i nuovi elettori, la settimana prima del voto toccherà ai duplicati di chi ha perso la tessera». A Mirandola, 17.500 elettori per la Camera, 13 seggi su 22 avevano collocazione in edifici oggi non agibili e saranno spostati (11 nella scuola elementare di viale Circonvallazione, uno nella sede civica di Gavello e uno

### L'allarme

## Ieri mattina lieve scossa a Porretta magnitudo 2,1, profondità 7,6 km

UNA lieve scossa di terremoto, magnitudo 2.1 con profondità 7,6 km., è stata registrata sull'Appennino Bolognese ieri mattina alle 6.26 dalla Rete Sismica Nazionale dell'Istituto nazionale di geofisica e vulcanologia. I comuni più vicini all'epicentro del leggero sisma, che non ha provocato alcun danno alle persone, sono quelli di Camugnano, Castel d'Aiano, Castel di Casio e Porretta Terme.

**Pagina 3**



**Mirandola**



**BENATTI**  
Maino Benatti, 51 anni è sindaco di Mirandola una delle città più danneggiate dal sisma dello scorso maggio



**FERIOLI**  
Fernando Ferioli, 40 anni è sindaco di Finale Emilia, dov'è crollata la celebre Torre dell'Orologio

Oggi tutti i responsabili dei comuni del cratere, quelli attorno all'epicentro del terremoto del 20 maggio, si incontreranno con il presidente della commissione elettorale circondariale per definire la collocazione dei nuovi seggi. Si tratta di avere il via libera della Prefettura per partire con questa nuova sfida del dopo sisma.

Un lavoro capillare: anche a Crevalcore, poco meno di 10 mila elettori, dieci seggi verranno spostati. Le scuole elementari del paese non sono ancora agibili e quindi questa volta si voterà nei moduli prefabbricati, in via Persicetana 921. Inagibile anche la struttura che ospitava il seggio nella frazione di Sammartini,

*Oggi vertice fra i responsabili dei Comuni del cratere per definire i nuovi seggi*

nelle scuole Quarantoli). Così a Gavello il 24 e 25 febbraio si voterà in quella che temporaneamente è diventata anche la chiesa del paese, dove si dice messa.

A Finale Emilia è andata un po' meglio, l'ufficiale elettorale Claudio Malaguti ha potuto recuperare ieri mattina «fascicoli, liste, liste sezionali e programmi informatici». «Sono andato con i cantonieri nella sede del Comune

e abbiamo portato via un camion di roba - dice Malaguti -. L'ufficio elettorale era al piano terra e si è salvato. Dieci seggi che si trovavano nelle scuole medie ed elementari danneggiate li dovremo però spostare e prevediamo un enorme rilascio di duplicati, perché molte persone non hanno più la tessera». A Finale si contano 14 mila elettori e 14 sezioni elettorali.

mentre a Palata Pepoli il prefabbricato allestito per votare è nel cortile della scuola. «In questi giorni c'è stato il sopralluogo delle forze dell'ordine - spiega Nadia Bergamaschi -, è stato redatto un apposito verbale dall'ufficiale elettorale. Procediamo. Questa volta è candidato anche il nostro sindaco, prevediamo un'affluenza importante». Migliaia di elettori dovranno «traslocare» anche a San Giovanni in Persiceto, dove 8 seggi delle scuole elementari Quaquarelli andranno nella scuola media Romagnoli. Ma si conta di tornare quanto prima alla normalità: il comitato di genitori «T.v.b. Quaquarelli» ha già raccolto 104.282 euro per rimettere in sicurezza la scuola. Prima torneranno gli alunni e prima si tornerà alla normalità. «I nuovi seggi sono un po' distanti ma lo spostamento è solo temporaneo - assicurano in Comune -, nel 2014 torneremo nella vecchia sede».

© RIPRODUZIONE RISERVATA

**ANTIQUARIATO**

LAMPADARI, CERAMICHE, COLLEZIONISMO  
ARGENTI, QUADRI, LIBRI, OROLOGI  
VECCHI MOBILI, OGGETTI DEL PASSATO

**COMPRO  
TUTTO  
347.0434628**

PAGO IN CONTANTE - MASSIME VALUTAZIONI  
ACQUISTO ARREDI COMPLETI  
SGOMBERO CANTINE E APPARTAMENTI

